



***Uživatelská příručka a záruční  
list  
pro teleskopickou sedlovku***

# ***TRANSFER***



**Autorizované FOX servisní centrum v ČR:  
CYKLOŠVEC s.r.o., 397 01 Písek, U Hřebčince 2509,  
tel. servis: 382 206 451, mobil: 605 215 801, tel. info: 382 206 440,  
e-mail: [servisfox@cyklosvec.cz](mailto:servisfox@cyklosvec.cz)**

## Úvod

Děkujeme Vám, že jste si vybrali odpružení FOX pro svoje jízdní kolo – vybrali jste si ty nejlepší produkty na světě! Vidlice, tlumiče a sedlovky FOX jsou navrhovány, designovány a testovány USA, ve státě Santa Cruz, Kalifornie, těmi nejlepšími profesionály v oboru. Jako zákazník a příznivec produktů FOX byste si měl být vědom důležitosti správného nastavení Vaší nové vidlice/tlumiče/sedlovky pro dosažení maximálního výkonu. Tento manuál Vás provede instalací (pokud byl/-a zakoupena zvlášť) a nastavením Vaší nové sedlovky. Je dobré uschovat účtenku s tímto manuálem a prokazovat se s ní při servisu a garanci.

## Manuál na internetu

Aktuální informace o produktech, nastavení, servisních intervalech a další důležité informace naleznete v anglickém jazyce také na <http://www.ridefox.com/help.php?m=bike&id=687> a samozřejmě také na webu dovozce: [www.cyklosvec.cz/fox](http://www.cyklosvec.cz/fox)

Tento návod je určen zejména pro samostatně prodávané produkty FOX. Specifikace montážních (OEM) modelů se mohou lišit, stejně tak jejich nastavení. Pokud Vámi požadovanou informaci nenaleznete v tomto manuálu, obraťte se prosím přímo na dovozce Vašeho kola. Více info o OEM produktech a jejich nastavení naleznete také na výše uvedeném internetovém odkazu.

## Všeobecné (hlavní) informace

### Servis/Záruka

Zašlete Vaši sedlovku do FOX servisního centra a připojte popis problému, informace o kole, zpáteční adresu a telefonní kontakt. V případě záruční opravy přiložte vyplněný záruční list od vidlice/tlumiče nebo kola s namontovaným produktem FOX (stačí kopie).

### Autorizované FOX servisní centrum:

FOX servisní centrum – CYKLOŠVEC s.r.o. Písek

U Hřebčince 2509

397 01 Písek

Tel. 382 206 451, mobil: 605 215 801

e-mail: [servisfox@cyklosvec.cz](mailto:servisfox@cyklosvec.cz)

[www.cyklosvec.cz](http://www.cyklosvec.cz)

### Záruční politika

Záruční doba na sedlovku Fox jsou 2 roky od data prodeje pro prvního majitele. Záruka je plně v řízení FOX a vztahuje se na vady materiálu a výrobní vady. **Veškerá těsnění a gumové části ve Vaší sedlovce podléhají běžnému opotřebení provozem a jejich životnost nemusí být delší než 90 dnů. Opotřebení není považováno za závadu, nýbrž za běžný provozní stav s výměnou plně v režii zákazníka.**

Záruka je neplatná, pokud poškození vznikne z těchto důvodů:

1. Hrubé, nevhodné zacházení, pád, násilí, přetěžování.
2. Poškozené těsnění díky tlakovému mytí
3. Poškození zapříčiněné kamenem, nárazem či bowdeny
4. Modifikace na sedlovce
5. Improvizovaný servis
6. Nedodržení doporučených servisních intervalů uvedených v tabulce údržby (viz níže.) Pro zajištění 100% funkčnosti je potřebná pravidelná údržba. Podívejte se na tabulku údržby.
7. Použití jiného oleje než doporučeného Fox Suspension Fluid a Fox Float Fluid, RSP, Motorex
8. Použití neoriginálních dílů nebo jakékoliv modifikace provedené na originálních dílech.

**K zabezpečení špičkového provedení servisních prací, doporučujeme provedení servisu v autorizovaném FOX servisním centru v ČR - CYKLOŠVEC s.r.o. Písek**

**FOX si vyhrazuje právo ve všech konečných rozhodnutích o záruční a nezáruční opravě!**

## Doporučené servisní intervaly

Před každou jízdou	Každé 3 měsíce	Každoročně
Očistěte výsuvnou část sedlovky jemnou mýdlovou vodou a důkladně osušte čistým hadrem. Zkontrolujte, zda není podřená.	Lehce namažte čistou výsuvnou část sedlovky FOX 10WT zeleným olejem nebo podobným produktem. Několikrát sedlovku stlačte a poté otřete přebytečné mazivo.	Pošlete na kompletní servis do FOX servisního centra.
Vyzkoušejte a ověřte si hladký a bezproblémový chod celého systému a páčky na řídkách.	Namažte ovládací lanko a bowden pro co nejhladší chod.	Vyměňte ovládací lanko a bowden.

Pokud jezdíte v extrémních podmínkách (voda a bláto, vysoká prašnost, downhill, závodní nasazení, zimní ježdění apod.), provádějte údržbu častěji. Nikdy nepoužívejte vysokotlaké mytí, voda spolu s nečistotami může způsobit nenávratné poškození sedlovky. Nikdy nepoužívejte chemické mycí prostředky a odmašťovače.

## Použití sedlovky TRANSFER

**Upozornění:** Výsuvná část sedlovky TRANSFER může být opatrně upnuta do montážního stojanu. Vyhněte se upnutí objímky a kladky aktivačního mechanismu sedlovky do montážního stojanu. Anodizovaný povrch výsuvné části sedlovky (podobně jako u zadního tlumiče) slouží mimo jiné jako vzduchové těsnění. Vždy se snažte co nejvíce předejít povrchovému poškození anodizace výsuvné části. Neočekávaný úder sedlem může způsobit ztrátu kontrolu jízdy s tím související vážná zranění. Věnujte vždy plnou pozornost změně výšky sedla. Před použitím se ujistěte, že jste správně porozuměli následujícím charakteristikám sedlovky:

- Při změně výšky sedla pomáhejte sedlovce svým tělem – přisedněte sedlo při změně výšky směrem dolů a postupným zvedáním těla spolu se změnou směrem nahoru brzdíte rychlost vysunutí.
- Změnou tlaku na aktivační páčku měníte rychlost návratu sedlovky do vysunuté polohy. Čím větší vyvíjíte tlak, tím rychlejší bude návrat sedlovky
- Přes stiskem aktivační páčky vždy uvolněte tlak svého těla na sedlo/sedlovku.
- Zafixujte si vžité návyky. Prostě jděte jezdit a zkoušejte změny výšky sedla. Za krátkou dobu se Vám návyky vžijí a změnu výšky sedla budete provádět zcela automaticky. Pro vytvoření počátečních návyků doporučujeme výběr lehčího terénu.

## Montáž sedlovky - bezpečnostní upozornění

1/ Sedlovka by měla být namontována kvalifikovanou osobou dle specifikací kola. Pokud máte jakékoliv pochybnosti, nejde Vám sedlovka namontovat či máte jakýkoliv jiný problém, svěťte montáž odbornému servisu.

2/ Nesprávně namontovaná sedlovka může vést ke ztrátě kontroly nad kolem a vážným nebo i smrtelným zraněním.

3/ Ujistěte se, že použitý průměr sedlovky je určen pro Vaše kolo. Nesprávně použitý průměr sedlovky může vést k poškození sedlovky, rámu a zranění.

4/ Bez ohledu na konstrukci sedlové trubky kola je nutné dodržet následující pokyny: 1/Sedlovka musí být zasunuta do rámu minimálně po značku minimálního zasunutí a zároveň 2/musí být zasunuta minimálně na hodnotu udávanou výrobcem rámu pro konkrétní rám. Nedodržení těchto pokynů může vést k nevratnému poškození sedlovky/rámu a k vážným nebo i smrtelným zraněním.

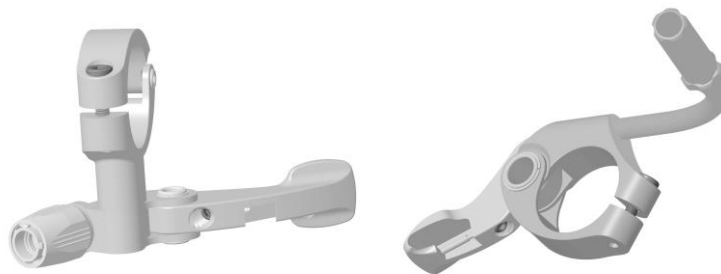
5/Ujistěte se, že spodní část sedlovky nekontaktuje žádnou část rámu ani tlumiče v celém rozsahu chodu zadní stavby odpruženého jízdního kola

6/ Ujistěte se, že ovládací páčka sedlovky nepřekáží žádné další ovládací páčky na řídkách (brzdy, řazení)

7/ Ujistěte se, že ovládací bowden nepřekáží pohybu zadní stavby odpruženého jízdního kola, a v žádné poloze sedlovky nekontaktuje točící se mechanismy, plášť či jinak nepřekáží jízď. Nikdy nepřipevňujte ovládací bowden k zadnímu tlumiči.

## Montáž sedlovky - vnitřní vedení bowdenu

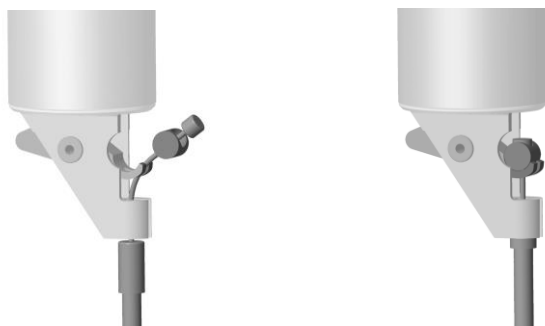
1/ Namontujte na řídítka aktivační páčku sedlovky. Ujistěte se, že páčka nepřekáží žádnému dalšímu ovládní na řídítkách (brzdy, řazení). Dotáhněte šroub objímky páčky momentem 1,7Nm (u karbonových řídítek to může být méně, vždy dodržujte doporučení výrobce řídítek).



2/ Protáhněte bowden od páčky na řídítkách vnitřním vedením rámu. Bowden vysuňte skrz sedlovou trubku směrem vzhůru tak, aby nad horním okrajem sedlové trubky přečníval v délce cca 5cm. Na konec bowdenu umístěte koncovku.

3/ Na lanko nasuňte opěrný váleček. Koncovku lanka umístěte do otvoru v opěrném válečku. Nasuňte lanko do bowdenu, koncovka lanka s opěrným válečkem musí vycházet z bowdenu vyčnívajícího ze sedlové trubky (nikoliv u řídítek).

4/ Zahákněte opěrný váleček do zářezu v aktivační kolébce sedlovky v její spodní části. Táhněte za konec lanka u řídítek tak a tlačte sedlovku směrem s sedlové trubce tak, aby si konec bowdenu s koncovkou usadil do opěry ve spodní části sedlovky (viz obr.)



5/ Nasuňte sedlovku do sedlové trubky při současném tahu za bowden skrz vnitřní vedení směrem k řídítkům. Nastavte požadovanou výšku vysunutí sedlovky a dotáhněte objímku sedlové trubky.

6/ Zjistěte potřebnou délku bowdenu od výstupu v přední části rámu k aktivační páčce. Zkontrolujte dostatečný přesah pro bezproblémové zatáčení řídítek v celém rozsahu. Označte si místo zkrácení bowdenu, ale zatím jej nezkracujte.

7/ Uvolněte objímku sedlové trubky a vyjměte sedlovku z rámu spolu s cca 5cm bowdenu. Vyhákněte opěrný váleček z kolébky sedlovky a vytáhněte konec bowdenu z opěry. Vytáhněte lanko z bowdenu.

8/ Zkraťte bowden v označeném místě a na jeho konec nasuňte koncovku. Lehce namažte lanko a nasuňte jej do bowdenu, koncovku a opěrný váleček směrem k sedlovce.

9/ Opakujte body 4/ a 5/. V případě potřeby u karbonových rámu použijte pastu proti zasouvání sedlovky. Nepřekračujte moment dotažení objímky sedlové trubky 5,1-7,3Nm. UPOZORNĚNÍ: Větší dotažení může mít vliv na funkci sedlovky!

10/ Nasuňte lanko s bowdenem do napínacího šroubu páčky. Ujistěte se, že napínací šroub je plně utažen ve směru hodinových ručiček. Zkontrolujte usazení bowdenu na obou koncích tahem za lanko. Při dotahování upínacího šroubu lanka se ujistěte, že páčka je v plně na dorazu nastisknuté polohy. Dotáhněte šroub lanka momentem 1,2Nm.

11/ Stiskněte páčku v plném rozsahu cca 5-10x. Vyzkoušejte usazení bowdenu, případně povolte šroub lanka v páce, dopněte jej a opět utáhněte (1,2Nm). Pro jemné doladění napnutí bowdenu použijte napínací šroub páčky.

12/ Zkraťte konec lanka aby z páčky vyčnívalo cca 8mm. Na konec namontujte koncovku a vsuňte zakončení do otvoru ve spodní části aktivační páčky.

13/ Umístěte na sedlovku spodní kolébku sedla (dodržte její správnou orientaci – viz obr.). UPOZORNĚNÍ: Sedlovka Transfer je určena pro použití se 7mm kulatými vzpěrami sedla, 7x9mm oválnými vzpěrami sedla nebo eliptickými karbonovým vzpěrami sedla. Sedla s 8mm kulatými vzpěrami nelze použít!

14/ Umístěte na vzpěry sedla horní kolébku (dodržte její správnou orientaci – viz obr.) Dokončete montáž sedla pomocí dvou šroubů, dvou podložek a dvou upínacích válečků (viz obr.)

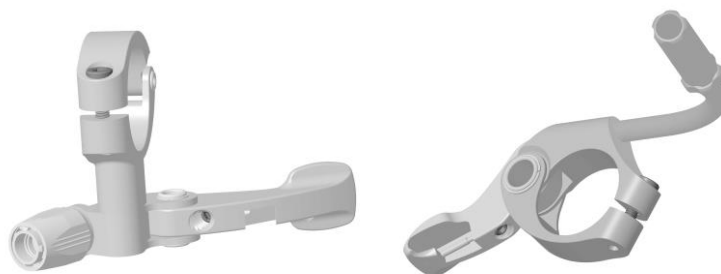
15/ Nastavte požadovanou předozadní pozici sedla a jeho sklon a dotáhněte šrouby momentem 6,8Nm.



**Dopředu ve směru jízdy**

## Montáž sedlovky - vnější vedení bowdenu

1/ Namontujte na řídítka aktivační páčku sedlovky. Ujistěte se, že páčka nepřekáží žádnému dalšímu ovládní na řídítkách (brzdy, řazení). Dotáhněte šroub objímky páčky momentem 1,7Nm (u karbonových řídítek to může být méně, vždy dodržujte doporučení výrobce řídítek).



2/ Zasuňte sedlovku do sedlové trubky. V případě potřeby u karbonových rámu použijte pastu proti zasouvání sedlovky. Kladka s vývodem ovládní může být umístěna vpravo nebo vlevo ve směru jízdy.

3/ Nastavte požadovanou výšku vysunuté sedlovky a dotáhněte objímku sedlové trubky. Nepřekračujte moment dotažení objímky sedlové trubky 5,1-7,3Nm. UPOZORNĚNÍ: Větší dotažení může mít vliv na funkci sedlovky!

4/ Vedení bowdenu od řídítek k sedlovce se dle konstrukce kola může lišit. (viz kapitola Přenastavení opěry bowdenu). Natáhněte bowden od řídítek k sedlovce s co největším možným obloukem ohybu, vyhněte se prudkým zlomům bowdenu, které mohou vést ke zvýšení tření a zhoršení funkce. Před zkrácením bowdenu na požadovanou délku zkontrolujte dostatečný přesah pro bezproblémové zatáčení řídítek v celém rozsahu.

5/ Zkraťte bowden na požadovanou délku a nainstalujte koncovky na oba jeho konce. Pomocí zip pásků upevněte bowden k montážním bodům na rámu.

6/ Lehce namažte lanko a nasuňte jej do otvoru v kladce na sedlovce, (koncový váleček lanka do otvoru v kladce), protáhněte vývodem a nasuňte do bowdenu.



7/ Protáhněte volný konec lanka otvorem aktivační páčky na řídítkách, bowden zatlačte do opěry na sedlovce.

8/ Nasuňte lanko s bowdenem do napínacího šroubu páčky. Ujistěte se, že napínací šroub je plně utažen ve směru hodinových ručiček. Zkontrolujte usazení bowdenu na obou koncích tahem za lanko. Při dotahování upínacího šroubu lanka se ujistěte, že páčka je v plně na dorazu nestisknuté polohy. Dotáhněte šroub lanka momentem 1,2Nm.

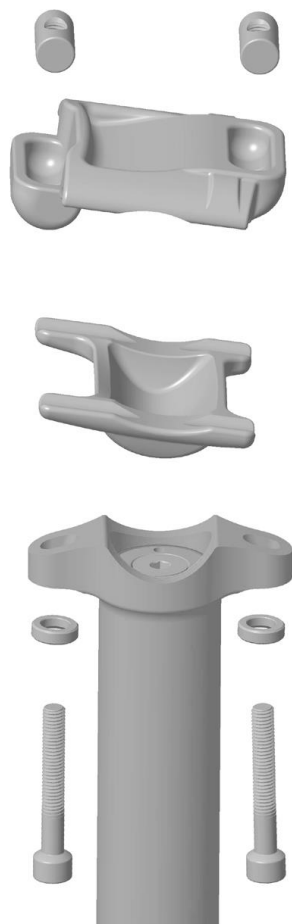
9/ Stiskněte páčku v plném rozsahu cca 5-10x. Vyzkoušejte usazení bowdenu, případně povolte šroub lanka v páce, dopněte jej a opět utáhněte (1,2Nm). Pro jemné doladění napnutí bowdenu použijte napínací šroub páčky.

10/ Zkraťte konec lanka aby z páčky vyčnívalo cca 8mm. Na konec namontujte koncovku a vsuňte zakončení do otvoru ve spodní části aktivační páčky.

11/ Umístěte na sedlovku spodní kolébku sedla (dodržte její správnou orientaci – viz obr.). UPOZORNĚNÍ: Sedlovka Transfer je určena pro použití se 7mm kulatými vzpěrami sedla, 7x9mm oválnými vzpěrami sedla nebo eliptickými karbonovým vzpěrami sedla. Sedla s 8mm kulatými vzpěrami nelze použít!

12/ Umístěte na vzpěry sedla horní kolébku (dodržte její správnou orientaci – viz obr.) Dokončete montáž sedla pomocí dvou šroubů, dvou podložek a dvou upínacích válečků (viz obr.)

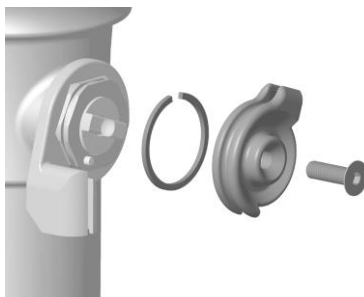
13/ Nastavte požadovanou předozadní pozici sedla a jeho sklon a dotáhněte šrouby momentem 6,8Nm.



**Dopředu ve směru jízdy**

## Přenastavení opěry bowdenu u sedlovky s vnějším vedením

Sedlovka TRANSFER s vnějším vedením disponuje možností přenastavení opěry bowdenu tak, aby bylo možno dosáhnout optimálního vedení bowdenu po rámu bez jeho prudkých zlomů. Opěra může být nastavena 60° dopředu nebo dozadu oproti původnímu nastavení.



- 1/ Pomocí 2mm imbusu vyšroubujte šroubek kladky a vyjměte jej.
- 2/ Sejměte kladku
- 3/ Pomocí plochého šroubováku vyjměte ségrovou podložku
- 4/ Vytáhněte opěru bowdenu a přenastavte ji do požadované polohy (viz obr.)



- 5/ Namontujte zpět ségrovou podložku

6/ Nasuňte kladku na opěru bowdenu tak, aby stříbrný kolíček zapadl do zářezu v kladce. Kladka musí být nastavena v původní pozici vůči opěře bowdenu (viz obr.). **Nepřenastavujte pozici kladky, přenastavit lze pouze pozici opěry bowdenu.**



- 7/ Dotáhněte šroubek kladky pomocí 2mm imbusu, dotahovací moment 1,7 Nm



# Záruční list FOX TRANSFER- přímý prodej

## Rekapitulace záručních podmínek (více viz Všeobecné informace)

- na sedlovku je prvnímu majiteli poskytována záruční doba v trvání 24 měsíců od data prodeje
- těsnění podléhá běžnému opotřebení, jeho životnost nemusí být větší než 90 dnů
- životnost sedlovky může být kratší, než je její záruční doba

## Záruka se vztahuje na vady vzniklé:

- vadným materiálem
- špatným zpracováním
- špatnou konstrukcí
- špatnou kompletací od výrobce

## Záruka se nevztahuje na vady vzniklé:

- běžným opotřebením
- nesprávným výběrem modelu sedlovky
- nesprávnou montáží na jízdní kolo
- zanedbanou, nevhodnou nebo nesprávně prováděnou údržbou
- neodbornou opravou či úpravou
- použitím neoriginálních náhradních dílů
- přetěžováním
- nehodou, defektem
- jinde než na sedlovce

K vyřízení reklamace je třeba splnit tyto podmínky:

- dodání vyplněného záručního listu k sedlovce či jízdního kola
- záruku je nutno uplatnit v místě nákupu nebo přímo v autorizovaném FOX servisním centru –CYKLOŠVEC s.r.o. Písek

FOX si vyhrazuje právo ve všech konečných rozhodnutích o záruční a nezáruční opravě.

TYP SEDLOVKY:

RAZÍTKO DOVOZCE:

VÝROBNÍ ČÍSLO:

DATUM PRODEJE:

JMÉNO A PODPIS KUPUJÍCÍHO:

RAZÍTKO A PODPIS PRODEJCE:

PROVEDENÉ ZÁRUČNÍ OPRAVY:



### **Autorizované FOX servisní centrum v ČR:**

FOX servisní centrum – CYKLOŠVEC s.r.o., 397 01 Písek, U Hřebčince 2509,  
tel. servis: 382 206 451, mobil: 605 215 801, tel. info: 382 206 440,  
e-mail: [servisfox@cyklošvec.cz](mailto:servisfox@cyklošvec.cz)